



千代田区 シルバーだより

平成28年5月15日発行
第57号
会員数372名
男性158名
女性214名
(28.4.22現在 前年比±0名)

公益社団法人 千代田区シルバー人材センター 〒102-0074 千代田区九段南1-6-10
Tel 03(3265)1903 Fax 03(3265)1904 <http://www.chiyoda-sc.or.jp>

★新リーダー研修会を受講して 富田 秀嗣さん(麴町地域)



新たにシルバー人材センター会員になり平成28年4月より就業。そして新リーダー(若いからかも?)に選出頂き研修会に参加致しました。正直あまり年齢を意識してない自分に「あっ」これだけ各就業場所のリーダーの皆様がおりびっくり。

それぞれの分野でのベテランの方が多く新人として今後仲間へのアドバイスがいかに必要か、自分の今までの仕事の経験を生かし良い成果をどの様に勉強して行くかがテーマ。

容易な客観的状況にある事が必要と感じ又、自己健康管理に注意し円滑な就業にする為いかに効率良く作業の遂行を把握し「着眼大局、着手小局」視野を広くしっかり持ち、仕事で「共働・共助」で会員を含め協力し合って明るく元気に就業をしたいと思っております。



リーダー研修会

★28年度の世話人が選出されました

各職群リーダーの中から右表のとおり世話人が選出されました。

世話人は、就業上の事項やリーダー会からの提案について討議検討し事務局を通して理事会へ挙げ、会員の意思を反映する等、重要な役割を担う組織です。

職群	世話人
管理群	長尾典子(就業者選考委員)
	相川 紘(安全対策推進委員)
学校群	南 光治(就業者選考委員)
	綿引 章夫(安全対策推進委員)
軽作業群	伊藤 経雄(安全対策推進委員)
	加藤 圭一(就業者選考委員)

★くらしの広場・福祉まつりに 参加しました

恒例の「くらしの広場(H27/11/6)」と「福祉まつり(H28/3/19)」に参加し、シルバー人材センターのブースを出展し、センターのPRを行うとともに会員が作成した物品等を販売しました。今回の両事業へは、麴町地域と富士見地域の会員のお手伝いをいただきました。また、福祉まつりは、かがやきプラザへの移転後の開催となり、11月から3月開催に変更となりましたが、盛大に開催されました。両事業の売上金計39,500円は千代田区社会福祉協議会へ寄付しました。

★28年度の予算が決まりました

平成28年2月26日に理事会が開催され、平成28年度予算が審議・承認されました。以下、予算総額253,360千円から、就業会員に対する配分金・材料費等の支払(177,011千円)及び法人管理費(66,541千円)を除いた事業及び組織体制に関する主な予算について概要を報告します。

① 就業開拓提供事業 (事業規模6,243千円)

家庭や事業所、公共団体などの発注者から請負又は委任契約により仕事を受注し、会員のへ仕事(就業先)を提供します。

また、会員の持つ豊富な知識や経験を生かした自主的な活動を展開するため、自主事業の起業を支援します。

② 普及啓発事業 (事業規模2,071千円)

センター事業の普及啓発のために、地域社会に向けて様々な広報活動に取り組むとともに、就業等を通して社会参加を希望する区民の入会を促進します。また地域社会の理解と協力により、就業開拓等の拡大に繋がります。

- ・シルバーだより(年4回)、シルバー千代田(年2回)の発行
- ・ホームページの維持
- ・PRカレンダーや啓発物品の作成
- ・福祉まつり、くらしの広場への参加など



③ 研修・講習事業 (事業規模315千円)

センターの事業理念等を踏まえ、希望する業務分野の技能を意欲的に修得して就業の機会に繋がっていくため、会員及び区内在住の高齢者を対象に、内外講師による各種研修会及び講習会を開催します。

- ・新入会員接遇研修(入門・スキルアップ各2回)
- ・役員研修など

④ 調査・研究事業 (事業規模239千円)

会員の就業率の向上、発注者に対するサービス内容の改善・充実、さらには新たな就業等の機会の開拓方策を検討するために各種調査を実施します。

⑤ 相談事業 (事業規模34千円)

会員及び区民のために就業に関する情報を提供します。また入会を希望する区民に説明会を実施します。(入会説明会:毎月第2・4火曜日の午後2時から実施)

⑥ 安全就業等推進事業 (事業規模663千円)

会員が就業等の活動を通じて社会参加する上で安全対策は最も重要な課題であり、安心して就業等の活動に専念できるよう、安全意識の徹底と事故防止に取り組めます。具体的には全体会議等会員が多く集める機会を利用し、健康管理や転倒予防に関する講習会を開催します。

⑦ 社会奉仕活動事業 (事業規模243千円)

センター事業の一環として会員による社会奉仕活動を積極的に実施するために、各地域班で協議して実施すると同時に、センター会員に活動要請があったものについては、随時、会員からのボランティアを募り、清掃ボランティアなどの社会奉仕活動を継続して実施します。かがやきプラザ周辺の清掃活動は、毎月第1木曜日午後1時から事務所前を中心にして実施します。

平成28年度収支予算

収 入		支 出	
科 目	金 額 (千円)	科 目	金 額 (千円)
事業収益	191,897	事業費	186,819
受取配分金	176,511	支払配分金	176,511
受取材料費等	500	支払材料費等	500
受取事務費	14,886	公益目的事業費	9,808
会費収益	1,209	管理費	66,541
補助金等収益	52,266	総会・理事会	2,097
特定資産運用収益	2	人件費	48,059
雑収益	33	管理運営費	16,385
合 計	245,407	合 計	253,360

※平成28年度の事業計画及び予算書は事務局にありますので、ご希望の方はお申し出ください。

★定時会員総会のお知らせ

これまで東京しごと財団講堂にて開催しておりました定時会員総会を、平成28年度は、九段下かがやきプラザ1階の「ひだまりホール」にて開催します。

日時 6月23日(木) 午後2時から

場所 かがやきプラザ1階 ひだまりホール(千代田区九段南1-6-10)

※開催案内と議案書が送付されますので、就業予定等で出席できない方は、同封されています委任状の提出を必ずお願いします。

★理事会の活動状況

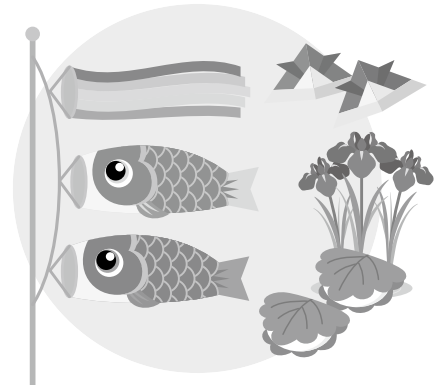
平成28年3月以降の理事会の活動状況は次のとおりです。主な内容についてお知らせいたします。

第13回理事会(28.3.25)

- 会員の入退会について(入会0名・退会会員5名)
- シルバーだより第57号掲載事項について
- 規定の整備について

平成28年度 第1回理事会(28.4.22)

- 会員の入退会について(入会承認10名・退会会員9名)
- 平成28年度定時会員総会提案議案等について
- シルバー千代田第74号掲載事項について



広報委員会からのお知らせ

○編集員の募集

センターの機関誌の編集員を若干名(1~2名)募集します。仕事の内容は、「シルバーだより(発行4回)」「シルバー千代田(発行2回)」への掲載記事の依頼や取材、印刷校正などです。興味のある方は、事務局まで申し出ください。

○会員からの寄稿募集

機関誌「シルバーだより」「シルバー千代田」では、会員からの投稿記事及び写真を募集しています。会員の皆さまの思い出や写真・スケッチ等をお寄せください。

皆さまの積極的な投稿をお待ちしています。

「母猫ヨン足と子猫」

万世橋地域 平林 いっ子

もう6年程前になるかしら、我家の裏玄関に1匹のノラ猫がやって来ました。

猫の名前はヨン足（前足と後足の先が靴下を履いているみたいに白色なのでついた名前）、近所の猫好きの主婦の話、そのヨン足表通りで会うと素知らぬ顔で私の側を通り過ぎて行く、なのに我家の裏玄関ではガラッと態度を変える。そこは静かな空間なので、子猫3匹を従えてやって来てはヨン足が見守る側で子猫は運動会状態、疲れると子猫はヨン足の側で眠ってしまいます（平和だニヤ）。ところが、そんなある日、猫の里親

をしている人が猫カゴを設置して行きました。いたずら猫の1匹があつと言う間に捕らわれの身となり「ミヤーミヤー」鳴いているヨン足と2匹の子猫はカゴの廻りや上に登ったりして助けようとしていたけれど出来ず……。ヨン足と2匹の子猫は私に向かって「ミヤーン・ニヤーン」と鳴き、助けて下さいと言われているように思えました。

私は、母猫ヨン足と子猫に可愛がってくれる人の所で幸せになるから大丈夫ヨと、何度も言い聞かせました。ヨン足は解ってくれたのか？子猫と帰っていきました。親子猫の愛情の深さを感じました。



※次回には和泉橋地域の担当になります。

★会員の異動状況

平成28年3月以降、平成28年4月までに次の方が新たに会員になりました。皆さまよろしくお願いたします。退会されました方々には、今までのご協力に感謝申し上げます。（敬称略）

地域	新入会員			退会会員		
麴町地域	石田昌道	松本志子	—	玉野功	望月美智子	—
富士見地域	有馬政子	高岡容子	加藤和子	石濱栄子	石井香澄	加藤道子
	狩野みち子	松崎充吾	—	清田好弘	—	—
神保町地域	原田重男	—	—	原田栄子	沼田徳藏	下田裕治
神田公園地域	原秀克	—	—	—	—	—
万世橋地域	—	—	—	早川祥子	関根健之	市川尚子
	—	—	—	中島慎一	—	—
和泉橋地域	佐藤公平	—	—	傅凌春幸	—	—

事務局からのお知らせ

◎平成28年度会費の納入について

会費は毎年7月末までに納入することになっています。4月に就業した方は、配分金より会費3,000円分を引き落としました。なお、未就業及び配分金が3,000円に満たない会員の方は、お手数ですが事務局まで会費を持参願います。

◎センターの主な日程

区分 月	配分金 *1	就業報告書 提出日*2	全体会 *3
6月	15日(水)	2日(木)	16日(木)
7月	15日(金)	4日(月)	21日(木)
8月	15日(月)	2日(火)	—
9月	15日(木)	2日(金)	15日(木)

- *1：配分金は原則15日支払ですが、土・日・祝日にあたる場合は振り込み日が先に送られます。
- *2：就業報告書の提出日は、原則毎月2日までですので遅れないよう提出ください。
- *3：全体会の管理群は午前9時40分より、学校群は午前11時10分より、軽作業群は午後1時より開催します。また、職群に関わらず参加出来ますので、できる限り出席してください。（8月は開催しません。）

なお、入会説明会は、第2・第4火曜日の午後2時からセンターで開催しますので、周知等のご協力をお願いします。